

## **Akute Gicht in der hausärztlichen Versorgung**

AWMF-Registernr. 053/032b  
Klasse S1

Autoren: Bettina Engel, Horst Prautzsch

Paten: Michael Becker, Isabell Gareus, Ilja Karl, Stefan Zutz, Klaus Weckbecker,  
Günther Egidi, Albrecht Stein, Anton Beck, Til Uebel

Konzeption und wissenschaftliche Redaktion: M. Scherer, C. Muche-Borowski,  
A. Wollny

Autorisiert durch das DEGAM-Präsidium

Stand: 09/2013

Gültig bis: 09/2018

Für die Aktualisierung sind die Autoren und Paten verantwortlich.

Interessenkonflikte wurden mit dem AWMF-Formblatt eingeholt. Nach Bewertung durch ein Gremium der SLK wurden keine Interessenkonflikte festgestellt.

Schlüsselwörter: DEGAM, S1, Gicht, akut, Gelenkentzündung

# Akute Gicht in der hausärztlichen Versorgung

## Definition des Gichtanfalls

Rasch einsetzende Entzündung eines Gelenks mit Überwärmung, die oft innerhalb von wenigen Stunden meist innerhalb des ersten Tages die maximale entzündliche Aktivität erreicht. Die Entzündung ist mit der Bildung von Harnsäurekristallen im Gelenk oder gelenknahen Geweben (wie z.B. der Bursa olecrani) assoziiert. Zu 90% ist der erste Gichtanfall eine Monoarthritis.

## Epidemiologie / Versorgungsproblem

Die Prävalenz der Gicht beträgt 1-2% der erwachsenen westlichen Bevölkerung. Üblich ist zum Zeitpunkt der LL-Formulierung häufig der Einsatz von Kolchizin als Mittel der Wahl, obwohl besser verträgliche Medikamente erprobt sind. Leitlinien wurden im deutschsprachigen Raum bisher nicht formuliert.

## Einteilung

Um einen international einheitlichen Sprachgebrauch zu fördern, wird die Einteilung in 4 Stadien nach CDC (Centers for Disease Control and Prevention) empfohlen:

1. Asymptomatische Gewebeablagerungen
2. Akute Gicht (Definition siehe oben)
3. Interkritische Perioden (zwischen zwei Gichtanfällen ggf. mit zunehmenden Uratablagerungen im Gewebe)
4. Chronische Gicht

## Prognose / Verlauf

Ohne medikamentöse Therapie dauert der schmerzhafte Gichtanfall ca. ein bis zwei Wochen an.

## Abwendbar gefährliche Verläufe

Die wichtigste gefährliche Differentialdiagnose ist die septische Arthritis.

## Diagnostik

Die klinische Diagnose des Gichtanfalles ist zu stellen wenn:

- sich eine schmerzhafte Monoarthritis innerhalb ca. eines Tages ohne Prodromi entwickelt hat
- und wenn ein peripheres kleines Gelenk oder das Kniegelenk befallen ist
- und weder Trauma (z.B. OP), noch intraartikuläre Injektion, noch ein akut eingetretener schlechter AZ vorliegt

**Eine weitere Diagnostik ist nur bei untypischen Fällen indiziert.**

**Von einer diagnostischen Gelenkpunktion zum Nachweis von Uratkristallen im hausärztlichen Bereich wird abgeraten.** Die Serumharnsäure ist bei einem Drittel der Patienten im akuten Anfall nicht erhöht.

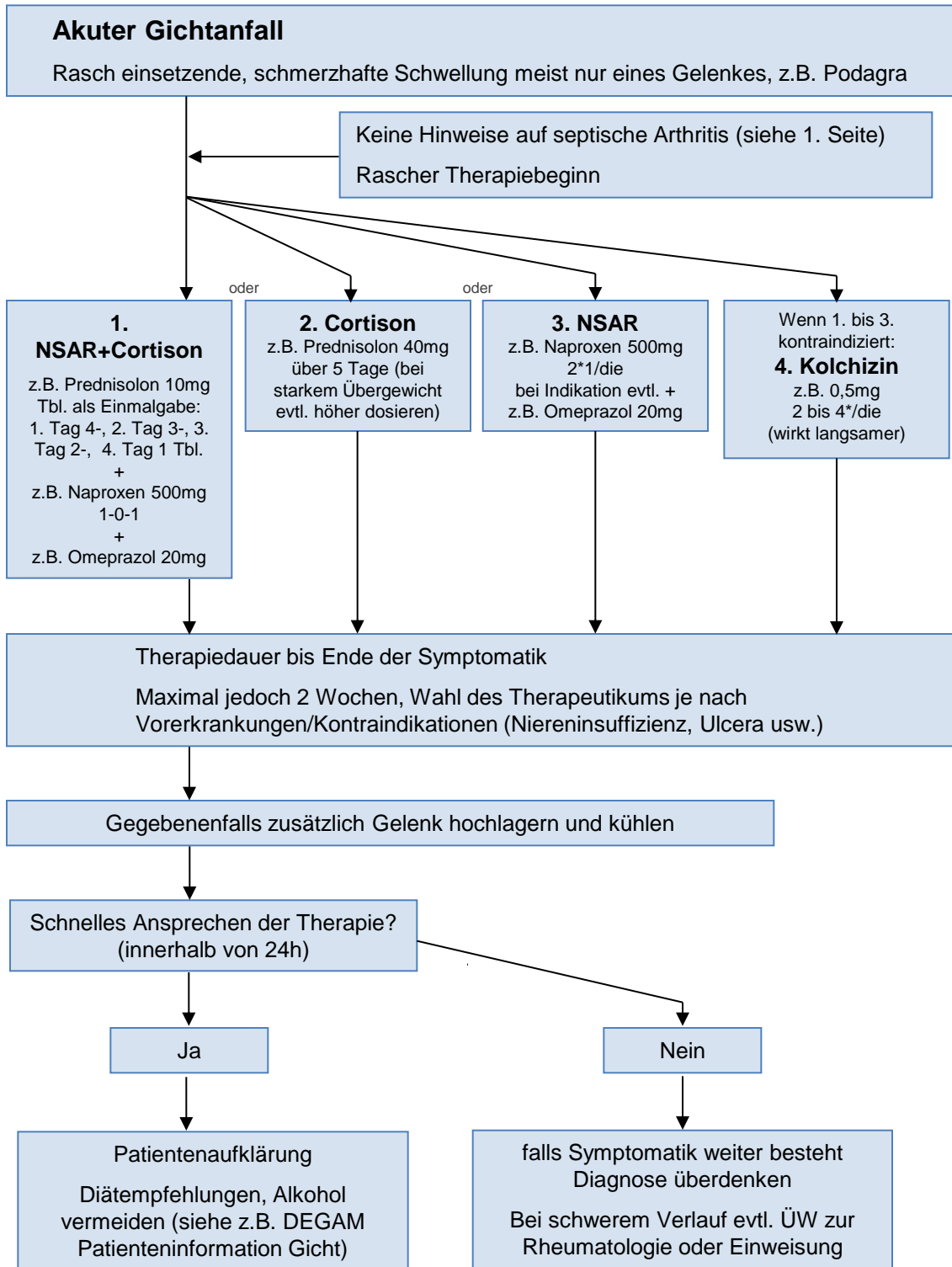
**Eine Röntgenuntersuchung wird bei einem klinisch diagnostizierten akuten Gichtanfall nicht empfohlen.**

## Therapieprinzip

- Die akute Gicht sollte bis zum Abklingen der Symptome medikamentös therapiert werden (i.d.R. < 14 Tage)
- Frühzeitige medikamentöse Therapie (am besten innerhalb 12-24h nach Schmerzbeginn)
- Evtl. Gelenk ruhigstellen und kühlen
- Patienten sollten über die Erkrankung und ihre Risikofaktoren (Ernährungsempfehlungen) aufgeklärt werden (z. B.: DEGAM-Patienteninformation Gicht)
- **Eine harnsäuresenkende Therapie sollte im akuten Anfall nicht begonnen oder verändert werden**
- Beginn einer harnsäuresenkenden Therapie frühestens 2 Wochen nach Beginn des akuten Gichtanfalls. Eine bereits bestehende harnsäuresenkende Therapie kann im akuten Gichtanfall weitergegeben werden
- Häufig rezidivierende Gichtanfälle und Chronische Gicht siehe gleichlautende DEGAM S1-Handlungsempfehlung

## Der Gichtanfall wird mit Prednisolon und/oder NSAR behandelt

- Dosisvorschlag: Prednisolon jeweils als Einmalgabe 1. Tag 40mg, 2. Tag 30mg, 3. Tag 20mg, 4. Tag 10mg
- Wenn keine Kontraindikation besteht zusätzlich NSAR z.B. für eine Woche Naproxen 500mg 1-0-1
- Omeprazol 20mg bei der gleichzeitigen Gabe von Prednisolon und NSAR ggf. auch weiter bei Indikation
- Falls Prednisolon allein gegeben werden soll: z.B. 40mg/die für 5 Tage
- Prednisolon und Naproxen wirken alleine genommen vergleichbar gut gegen Gicht
- Kolchizin 2 bis 4\*0,5mg/die wirkt langsamer, es wird bei Kontraindikation gegen Cortison und NSAR empfohlen. In internationalen Leitlinien ist es in dieser Dosierung auch Mittel der ersten Wahl.



## Literatur:

1. Wallace S, Robinson H, Yü T. Preliminary criteria for the classification of the acute arthritis of primary gout. *Arthritis & Rheumatism* 1977 [cited 2013 Jan 23]. Available from: URL:<http://onlinelibrary.wiley.com/doi/10.1002/art.1780200320/abstract>.
2. Harris H. NHS Fife Gout Management Guidelines; 2012 [cited 2012 Nov 27]. Available from: URL:<http://www.fifeadtc.scot.nhs.uk/formulary/support%20info/10C%20Gout%20Management%20Guidelines.pdf>.
3. Underwood M. Diagnosis and management of gout. *BMJ* 2006; 332(7553):1315–9.
4. Mikuls TR. Gout epidemiology: results from the UK General Practice Research Database, 1990-1999. *Annals of the Rheumatic Diseases* 2005; 64(2):267–72.
5. Zhang W. EULAR evidence based recommendations for gout. Part I: Diagnosis. Report of a task force of the standing committee for international clinical studies including therapeutics (ESCSIT). *Annals of the Rheumatic Diseases* 2006; 65(10):1301–11.
6. Choi H, Atkinson K, Karlson EW. Alcohol intake and risk of incident gout in men: a prospective study. *The Lancet*, Volume 358, Issue 9281, 18 August 2001, Pages 525 2004; (Volume 363, Issue 9417, 17 April 2004,):1277–81.
7. Terkeltaub RA. Gout. *N Engl J Med* 2003; 349(17):1647–55.
8. Choi HK. A prescription for lifestyle change in patients with hyperuricemia and gout. *Current Opinion in Rheumatology* 2010; 22(2):165–72.
9. Dincer HE, Dincer AP, Levinson DJ. Asymptomatic hyperuricemia: to treat or not to treat. *Cleveland Clinic Journal of Medicine* 2002; 69(8):594.
10. Champion E, Delabry L. Asymptomatic hyperuricemia. Risks and consequences in the normative aging study. *The American Journal of Medicine* 1987 [cited 2013 Jan 23]; Volume 82, Issue 3, March 1987, Pages:421–6. Available from: URL:<http://www.sciencedirect.com/science/article/pii/0002934387904414>.
11. Snaithe ML, Coomes EN. Gout with normal serum urate concentration. *BMJ. British medical journal* 1977 [cited 2013 Jan 24]; 1977(1):685–6. Available from: URL:<http://www.ncbi.nlm.nih.gov/pmc/articles/PMC1605587/>.
12. Janssens HJEM. Gout, not induced by diuretics? A case-control study from primary care. *Annals of the Rheumatic Diseases* 2006; 65(8):1080–3.
13. Jacobs Jw. Gout and diuretics; still an issue. *Nederlands Tijdschrift Voor Geneeskunde* [2007, 151(8):458-460] 2007 [cited 2013 Jan 25]; 151(8):458–60. Available from: URL:<http://europepmc.org/abstract/MED/17378300>.
14. Hunter DJ, Zhang Y. Recent diuretic use and the risk of recurrent gout attacks: the online case-crossover gout study. *The Journal of Rheumatology* 2006 [cited 2013 Jan 25]; 33(7):1341–5. Available from: URL:<http://jrheum.org/content/33/7/1341.abstract>.
15. Maihak-Sauvageoll. Rheumazentrale.de - Gicht - bei den Füßen fängt sie meist an [cited 2013 Jan 23]. Available from: URL:<http://www.rheumazentrale.de/beitraege/aktuell/96/173.html>.
16. Joosten LAB, Netea MG, Mylona E, Koenders MI, Malireddi RKS, Oosting M et al. Engagement of fatty acids with toll-like receptor 2 drives interleukin-1 $\beta$  production via the ASC/caspase 1 pathway in monosodium urate monohydrate crystal-induced gouty arthritis. *Arthritis & Rheumatism* 2010; 62(11):3237–48.
17. Choi HK. Obesity, Weight Change, Hypertension, Diuretic Use, and Risk of Gout in MenThe Health Professionals Follow-up Study. *Arch Intern Med* 2005; 165(7):742.



35. Choi HK. Soft drinks, fructose consumption, and the risk of gout in men: prospective cohort study. *BMJ. British medical journal* 2008; 336(7639):309. Available from: URL:[http://sfx.hbz-nrw.de/sfx\\_ubo?sid=google&auinit=HK&aulast=Choi&atitle=Soft%20drinks%2C%20fructose%20consumption%2C%20and%20the%20risk%20of%20gout%20in%20men%3A%20prospective%20cohort%20study&id=doi%3A10.1136%2Fbmj.39449.819271.BE&title=BMJ.%20British%20medical%20journal&volume=336&issue=7639&date=2008&spage=309](http://sfx.hbz-nrw.de/sfx_ubo?sid=google&auinit=HK&aulast=Choi&atitle=Soft%20drinks%2C%20fructose%20consumption%2C%20and%20the%20risk%20of%20gout%20in%20men%3A%20prospective%20cohort%20study&id=doi%3A10.1136%2Fbmj.39449.819271.BE&title=BMJ.%20British%20medical%20journal&volume=336&issue=7639&date=2008&spage=309).
36. Schlesinger N, Detry MA, Holland BK, Baker DG, Beutler AM, Rull M et al. Local ice therapy during bouts of acute gouty arthritis. *The Journal of Rheumatology* 2002; 29(2):331–4.
37. Jordan KM. British Society for Rheumatology and British Health Professionals in Rheumatology guideline for the management of gout. *Rheumatology* 2007; 46(8):1372. Available from: URL:[http://sfx.hbz-nrw.de/sfx\\_ubo?sid=google&auinit=KM&aulast=Jordan&atitle=British%20Society%20for%20Rheumatology%20and%20British%20Health%20Professionals%20in%20Rheumatology%20guideline%20for%20the%20management%20of%20gout&id=doi%3A10.1093%2Frheumatology%2Fkem056a&title=Rheumatology&volume=46&issue=8&date=2007&spage=1372](http://sfx.hbz-nrw.de/sfx_ubo?sid=google&auinit=KM&aulast=Jordan&atitle=British%20Society%20for%20Rheumatology%20and%20British%20Health%20Professionals%20in%20Rheumatology%20guideline%20for%20the%20management%20of%20gout&id=doi%3A10.1093%2Frheumatology%2Fkem056a&title=Rheumatology&volume=46&issue=8&date=2007&spage=1372).
38. Conway N, Schwartz S. Diagnosis and management of acute gout. *Med Health R I* 2009; 92(11):356–8.
39. Terkeltaub RA. High versus low dosing of oral colchicine for early acute gout flare: Twenty-four-hour outcome of the first multicenter, randomized, double-blind, placebo-controlled, parallel-group, dose-comparison colchicine study - Terkeltaub - 2010 - *Arthritis & Rheumatism* - Wiley Online Library. *Arthritis & Rheumatism* 2010 [cited 2013 Jan 25]; 62(4):1060–1068. Available from: URL:<http://onlinelibrary.wiley.com/doi/10.1002/art.27327/full>.
40. Zychowicz ME, Pope RS, Graser E. The current state of care in gout: Addressing the need for better understanding of an ancient disease - Zychowicz - 2010 - *Journal of the American Academy of Nurse Practitioners* - Wiley Online Library 2010 [cited 2012 Nov 23]. Available from: URL:<http://onlinelibrary.wiley.com/doi/10.1111/j.1745-7599.2010.00556.x/full>.
41. Janssens HJEM, Janssen M, van de Lisdonk EH, van Riel PLCM, van Weel C. Use of oral prednisolone or naproxen for the treatment of gout arthritis: a double-blind, randomised equivalence trial. *Lancet* 2008; 371(9627):1854–60.
42. So A, Busso N. Update on gout 2012. *Joint Bone Spine* 2012 [cited 2013 Jan 21]; (79):539–43. Available from: URL:<http://www.sciencedirect.com/science/article/pii/S1297319X12002102>.
43. Becker MA, Schumacher HR, Wortmann RL, MacDonald PA, Eustace D, Palo WA et al. Febuxostat Compared with Allopurinol in Patients with Hyperuricemia and Gout. *N Engl J Med* 2005; 353(23):2450–61.
44. Perez-Ruiz F. Treating to target: a strategy to cure gout. *Rheumatology* 2009 [cited 2013 Jan 23]; (Rheumatology (2009) 48 (suppl 2): ii9-ii14.). Available from: URL:[http://rheumatology.oxfordjournals.org/content/48/suppl\\_2/ii9.full.pdf+html](http://rheumatology.oxfordjournals.org/content/48/suppl_2/ii9.full.pdf+html).
45. J G. Gicht: Alte Erkrankung - neue Therapie; 2012 [cited 2012 Nov 22]. Available from: URL:<http://www.kup.at/kup/pdf/8132.pdf>.
46. Wortmann RL, MacDonald PA, Hunt B, Jackson RL. Effect of Prophylaxis on Gout Flares After the Initiation of Urate-Lowering Therapy: Analysis of Data From Three Phase III Trials. *Clinical therapeutics* 2010 [cited 2013 Feb 6]; 32(14):2386–97. Available from: URL:<http://www.sciencedirect.com/science/article/pii/S0149291811000099>.
47. Annemans L, Spaepen E, Gaskin M, Bonnemaire M, Malier V, Gilbert T et al. Gout in the UK and Germany: prevalence, comorbidities and management in general practice 2000–2005. *Annals of the Rheumatic Diseases* 2007; 67(7):960–6.

48. Perez-Ruiz F, Atxotegi J, Hernando I, Calabozo M, Nolla JM. Using serum urate levels to determine the period free of gouty symptoms after withdrawal of long-term urate-lowering therapy: A prospective study. *Arthritis & Rheumatism* 2006; 55(5):786–90.
49. Pazár Maldonado B, So A. Ätiologie und Management der Gicht. *Z. Rheumatol.* 2012; 71(2):127–37.
50. Khanna D, Khanna PP, Fitzgerald JD, Singh MK, Bae S, Neogi T et al. 2012 American College of Rheumatology guidelines for management of gout. Part 2: Therapy and antiinflammatory prophylaxis of acute gouty arthritis. *Arthritis Care Res* 2012; 64(10):1447–61.
51. NHS . National Guideline Clearinghouse | Management of chronic gout in adults.; 2012 [cited 2013 Feb 13]. Available from: URL:<http://guideline.gov/content.aspx?id=37278#Field118>.
52. Yamanaka H. Japanese Guideline for the Management of Hyperuricemia and Gout: Second Edition. *Nucleosides, Nucleotides and Nucleic Acids* 2011; 30(12):1018–29.
53. NHS . National Guideline Clearinghouse | Management of initial gout in adults.; 2009 [cited 2013 Feb 13]. Available from: URL:<http://guideline.gov/content.aspx?id=14867#Field118>.
54. NHG. NHG-Standaard Artritis: Nederlandse Leidlinie; 2009 [cited 2013 Feb 13]. Available from: URL:[http://nhg.artsennet.nl/kenniscentrum/k\\_richtlijnen/k\\_nhgstandaarden/NHGStandaard/M90\\_std.htm#N68267](http://nhg.artsennet.nl/kenniscentrum/k_richtlijnen/k_nhgstandaarden/NHGStandaard/M90_std.htm#N68267).
55. Grusch B, Rintelen B, Leeb B. Evidenzbasierte Empfehlungen der „European League Against Rheumatism“ zur Diagnostik und Therapie der Gicht. *Z. Rheumatol.* 2007; 66(7):568–72.
56. prodigy. Clinical topic - Gout; 2007 [cited 2013 Feb 13]. Available from: URL:[http://prodigy.clarity.co.uk/gout/management/scenario\\_acute\\_gout/assessment/basis\\_for\\_recommendation#290955006](http://prodigy.clarity.co.uk/gout/management/scenario_acute_gout/assessment/basis_for_recommendation#290955006).
57. Adel G.; gout, diet and the insulin resistance syndrome; the journal of rheumatology, 2002; <http://jrheum.com/subscribers/02/07/1350.html>
58. Janssens H.; use of oral prednisolone or naproxen for the treatment of gout arthritis: a double-blind, randomised equivalence trial, the lancet 371:1854-60, 2008

		Horst Prautzsch	Bettina Engel	Günther Egidi	Til Uebel	Michael Becker
1	Berater- bzw. Gutachtertätigkeit oder bezahlte Mitarbeit in einem wissenschaftlichen Beirat eines Unternehmens der Gesundheitswirtschaft (z.B. Arzneimittelindustrie, Medizinproduktindustrie), eines kommerziell orientierten Auftragsinstituts oder einer Versicherung	nein	nein	ja Teilnahme am Expertenworkshop zu Patienten-relevanten Endpunkten in der Diabetologie	nein	nein
2	Honorare für Vortrags- und Schulungstätigkeiten oder bezahlte Autoren- oder Co-Autorenschaften im Auftrag eines Unternehmens der Gesundheitswirtschaft, eines kommerziell orientierten Auftragsinstituts oder einer Versicherung	nein	nein	ja Coventus GmbH (NVL Diabetes)	ja IHF, Erstellung von Fortbildungsmaterialien	ja Moderator AQUA-Institut und von Supervisionstreffen
3	Finanzielle Zuwendungen (Drittmittel) für Forschungsvorhaben oder direkte Finanzierung von Mitarbeitern der Einrichtung von Seiten eines Unternehmens der Gesundheitswirtschaft, eines kommerziell orientierten Auftragsinstituts oder einer Versicherung	nein	nein	nein	nein	nein
4	Eigentümerinteresse an Arzneimitteln/Medizinprodukten (z. B. Patent, Urheberrecht, Verkaufslizenz)	nein	nein	nein	nein	nein
5	Besitz von Geschäftsanteilen, Aktien, Fonds mit Beteiligung von Unternehmen der Gesundheitswirtschaft	nein	nein	nein	nein	nein
6	Persönliche Beziehungen zu einem Vertretungsberechtigten eines Unternehmens Gesundheitswirtschaft	nein	nein	nein	nein	nein
7	Mitglied von in Zusammenhang mit der Leitlinienentwicklung relevanten Fachgesellschaften/Berufsverbänden, Mandatsträger im Rahmen der Leitlinienentwicklung	ja DEGAM, SLK der DEGAM	nein	ja DEGAM, SLK der DEGAM	nein	ja DEGAM, Hausärzteverband des Landesverbandes Baden-Württemberg
8	Politische, akademische (z.B. Zugehörigkeit zu bestimmten „Schulen“), wissenschaftliche oder persönliche Interessen, die mögliche Konflikte begründen könnten	nein	nein	ja strenge Orientierung an Evidenzbasierung und Patientenorientierung, Anhänger einer Pharmakritischen Linie	nein	nein
9	Gegenwärtiger Arbeitgeber, relevante frühere Arbeitgeber der letzten 3 Jahre	Selbstständig in eigener Praxis	UKB	Selbstständig in eigener Praxis	Selbstständig	ACMRL Klinik Baden-Baden, St. Rochus Klinik Bad Schönborn, Direktion Innere des Kantons Zürich



Leitlinie: Akute Gicht in der hausärztlichen Versorgung

Registernr: 053/032b

	Anton Beck	Isabell Gareus	Ilja Karl	Albrecht Stein	Stefan Zutz
1 Berater- bzw. Gutachtertätigkeit oder bezahlte Mitarbeit in einem wissenschaftlichen Beirat eines Unternehmens der Gesundheitswirtschaft (z.B. Arzneimittelindustrie, Medizinproduktindustrie), eines kommerziell orientierten Auftragsinstituts oder einer Versicherung	nein	nein	nein	nein	nein
2 Honorare für Vortrags- und Schulungstätigkeiten oder bezahlte Autoren- oder Co-Autorenschaften im Auftrag eines Unternehmens der Gesundheitswirtschaft, eines kommerziell orientierten Auftragsinstituts oder einer Versicherung	nein	nein	nein	nein	nein
3 Finanzielle Zuwendungen (Drittmittel) für Forschungsvorhaben oder direkte Finanzierung von Mitarbeitern der Einrichtung von Seiten eines Unternehmens der Gesundheitswirtschaft, eines kommerziell orientierten Auftragsinstituts oder einer Versicherung	nein	nein	nein	nein	nein
4 Eigentümerinteresse an Arzneimitteln/Medizinprodukten (z. B. Patent, Urheberrecht, Verkaufslizenz)	nein	nein	nein	nein	nein
5 Besitz von Geschäftsanteilen, Aktien, Fonds mit Beteiligung von Unternehmen der Gesundheitswirtschaft	ja Aktien de WEBMD, USA, Gesundheitsi nformations- dienst	nein	nein	nein	ja Fonds möglich, aber ohne ohne spezielle Auswahl
6 Persönliche Beziehungen zu einem Vertretungsberechtigten eines Unternehmens Gesundheitswirtschaft	ja Senior Vice President Business Incontinence Management der Hartmann AG (bester Freund)	nein	nein	nein	nein
7 Mitglied von in Zusammenhang mit der Leitlinienentwicklung relevanten Fachgesellschaften/Berufsverbänden, Mandatsträger im Rahmen der Leitlinienentwicklung	nein	nein	ja DEGAM	ja DEGAM	ja DEGAM, Hausärzte- verband
8 Politische, akademische (z.B. Zugehörigkeit zu bestimmten „Schulen“), wissenschaftliche oder persönliche Interessen, die mögliche Konflikte begründen könnten	nein	nein	nein	nein	nein
9 Gegenwärtiger Arbeitgeber, relevante frühere Arbeitgeber der letzten 3 Jahre	Selbstständig in eigener Praxis	Uni Düsseldorf, Hausärztepraxis	Selbstständig in eigener Praxis	Niedergelas- sener Vertragsarzt	Selbstständig in eigener Praxis

		Klaus Weckbecker			
1	Berater- bzw. Gutachtertätigkeit oder bezahlte Mitarbeit in einem wissenschaftlichen Beirat eines Unternehmens der Gesundheitswirtschaft (z.B. Arzneimittelindustrie, Medizinproduktindustrie), eines kommerziell orientierten Auftragsinstituts oder einer Versicherung	ja Essex (wiss. Beirat für nicht interventionelle Beobachtungsstudien)			
2	Honorare für Vortrags- und Schulungstätigkeiten oder bezahlte Autoren- oder Co-Autorenschaften im Auftrag eines Unternehmens der Gesundheitswirtschaft, eines kommerziell orientierten Auftragsinstituts oder einer Versicherung	ja Schulung MFA für DG für Suchtmedizin			
3	Finanzielle Zuwendungen (Drittmittel) für Forschungsvorhaben oder direkte Finanzierung von Mitarbeitern der Einrichtung von Seiten eines Unternehmens der Gesundheitswirtschaft, eines kommerziell orientierten Auftragsinstituts oder einer Versicherung	ja Für Vortrag Suchtmedizin / Schwangerschaft			
4	Eigentümerinteresse an Arzneimitteln/Medizinprodukten (z. B. Patent, Urheberrecht, Verkaufslizenz)	nein			
5	Besitz von Geschäftsanteilen, Aktien, Fonds mit Beteiligung von Unternehmen der Gesundheitswirtschaft	nein			
6	Persönliche Beziehungen zu einem Vertretungsberechtigten eines Unternehmens Gesundheitswirtschaft	nein			
7	Mitglied von in Zusammenhang mit der Leitlinienentwicklung relevanten Fachgesellschaften/Berufsverbänden, Mandatsträger im Rahmen der Leitlinienentwicklung	ja DGS, DEGAM, Hausärzteverband			
8	Politische, akademische (z.B. Zugehörigkeit zu bestimmten „Schulen“), wissenschaftliche oder persönliche Interessen, die mögliche Konflikte begründen könnten	nein			
9	Gegenwärtiger Arbeitgeber, relevante frühere Arbeitgeber der letzten 3 Jahre	Selbstständig in eigener Praxis			